



SA EXAM PAPERS

YOUR LEADING PAST YEAR EXAM PAPER
PORTAL

Visit SA Exam Papers

www.saexampapers.co.za



basic education

Department:
Basic Education
REPUBLIC OF SOUTH AFRICA

**NASIONALE
SENIOR SERTIFIKAAT**

GRAAD 12

LANDBOUBBESTUURSPRAKTYKE

FEBRUARIE/MAART 2018

NASIENRIGLYNE

PUNTE: 200

Hierdie nasienriglyne bestaan uit 12 bladsye.

AFDELING A**VRAAG 1****1.1 Veelvoudige keuse**

1.1.1 A ✓✓

1.1.2 C ✓✓

1.1.3 C ✓✓

1.1.4 B ✓✓

1.1.5 A ✓✓

1.1.6 C ✓✓

1.1.7 B ✓✓

1.1.8 C ✓✓

1.1.9 D ✓✓

1.1.10 A ✓✓

(10 x 2) (20)

1.2 Passing

1.2.1 L ✓✓

1.2.2 E ✓✓

1.2.3 K ✓✓

1.2.4 J ✓✓

1.2.5 G ✓✓

1.2.6 H ✓✓

1.2.7 A ✓✓

1.2.8 C ✓✓

1.2.9 D ✓✓

1.2.10 B ✓✓

(10 x 2) (20)

1.3 Korrekte Landboukundige term

- 1.3.1 Mediumtermyn krediet ✓
- 1.3.2 Veranderlike koste ✓
- 1.3.3 Kontrole ✓
- 1.3.4 Verspreiding/distribusie ✓
- 1.3.5 Motivering ✓
- 1.3.6 Poelstelsel ✓
- 1.3.7 Produksiekoste ✓
- 1.3.8 Verkoop ✓
- 1.3.9 Entrepreneurskap ✓
- 1.3.10 Interpersoonlike vaardighede ✓ (10 x 1) (10)

TOTAAL AFDELING A: 50

AFDELING B**VRAAG 2: FISIËSE EN FINANSIËLE BEPLANNING****2.1 Gronddiepte****2.1.1 Vergelyk grond A en grond E in tabelvorm**

	Grond A	Grond E
Diepte	Baie diep ✓	Vlak ✓
Waterinfiltrasie	Hoog ✓	Laag ✓
Dreinerings	Goed ✓	Baie swak ✓
Waterhouvermoë	Hoog ✓	Laag ✓

(8)

2.1.2 Groei beste

- (a) Grond A – peulplante ✓
(b) Grond B – grane ✓

(2)

2.2 Verkies soetveld

- Groei regdeur op gemiddeld lae reënval ✓
- Minder byvoeding nodig ✓
- Dit is voedsaam regdeur die groeistadiums ✓
- Dit bly verteerbaar regdeur selfs gedurende volwasse stadium ✓

(4)

2.3 DRIE nadele van intensiewe boerderystelsel

- Aanhoudende gebruik van landbou chemikalieë besoedel water en gronde ✓
- Gronde behandel met chemikalieë verlaag die diversiteit van die mikro-organismes ✓
- Oor gebruik van water lei tot verlaagde voedingstowwe in gronde ✓

(3)

2.4 Verskillende tipes weidings

Kunsmatige (aangeplante) weidings	Natuurlike weiding
Klawer ✓	Grasveld ✓
Meerjarige grasse ✓	Struikveld ✓
Peulplante ✓	Savanna ✓

(6)

2.5 Werker ongesteldheid**2.5.1 DRIE metodes om risiko van inkomsteverliese weens ongesteldheid te verlaag**

- Werkers moet veelvaardig wees om as bystand te dien soos benodig ✓
- Boere moet sekere boerdery aktiwiteite en meganisasie uitkontraakteer ✓
- Boerderybesighede moet 'n siektebeleid en -program in plek hê ✓

(3)

- 2.5.2 **DRIE items wat in 'n siektebeleid en -program is**
- Behandeling en voorkomingsprogram ✓
 - Versorging en ondersteuningsprogramme ✓
 - Beskerming van geïnfekteerde en geaffekteerde werknemers teen stigma en diskriminasie ✓
- (3)
- 2.6 **Kapitaal**
- 2.6.1 **Kategoriseer die tipes kapitaal genoem in die tekenprent**
- Bedryfskapitaal/Vlottende kapitaal ✓
 - Wonder kunsmis ✓
 - Wonder onkruidodders ✓
 - Geld ✓
 - Beweeglike kapitaal ✓
 - Wonder besproeiing ✓
- (6)
- 2.6.2 **Adviseer die boer oor ekstra geld**
Kan aansoek doen vir lening/krediet ✓
- (1)
- 2.6.3 **DRIE belangrike vereistes vir langtermyn krediet**
- Die potensiaal van die boerdery besigheid ✓
 - Die stadium van ontwikkeling van die besigheid ✓
 - Die tipe boerdery onderneming ✓
 - Die kredietwaardigheid van boerdery ✓
- (Enige 3) (3)
- 2.6.4 **Verskil tussen bronne van kapitaal**
- (a) **Eksterne bronne**
- Kapitaal verkry vanaf bronne buite die boerdery onderneming ✓
 - Dit is nie gekoppel aan die eienaar nie ✓
- (2)
- (b) **Interne bronne**
- Kapitaal verkry vanaf bronne binne die boerdery onderneming ✓
 - Dit is gekoppel aan die eienaar self ✓
- (2)
- 2.7 **Begroting**
- 2.7.1 **VIER voorvereistes vir die opstel van 'n kontantvloeibegroting**
- Die vorige inkomstestaat vir dieselfde periode ✓
 - Die huidige balansstaat ✓
 - Die balansstaat vir die vorige periode ✓
 - Notas op die transaksies wat gedurende die vorige finansiële periode uitgevoer is ✓
 - Berekening van depresiasie ✓
- (Enige 4) (4)
- 2.7.2 **DRIE waardevolle vergelykings vanaf begroting en finansiële staat**
- Winsgewendheid van die besigheid ✓
 - Stel vas of die huidige uitgawes binne die aanvaarbare limiete is ✓
 - Bepaal of die besigheid vordering maak deur die vergelyking van syfers met dié van die vorige periode ✓
- (3)

VRAAG 3: ENTREPRENEURSKAP, REKORDHOUDING, BEMARKING, BESIGHEIDSBEPANNING EN GEORGANISEERDE LANDBOU**3.1 Arbeid verwante rekords**

- Werksure vir elke dag/week/maand ✓
- Die spesifieke dae wat seisoenale arbeiders gewerk het ✓
- Totale aantal dae verlof geneem deur werkers ✓
- Vergoeding van werkers ✓
- Wangedrag deur werkers ✓
- Werksprestasie van werkers ✓

(Enige 5) (5)

3.2 Data items gereflekteer op brondokumente

- Aantal produk ✓
- Datum van transaksie ✓
- Beskrywing van artikel aangekoop ✓
- Totale bedrag van verkope ✓
- Besigheid se naam ✓
- Betalingsmetode ✓
- Koper of verkoper se inligting ✓

(Enige 4) (4)

3.3 Inkomstestaat**3.3.1 INKOMSTESTAAT VIR DIE JAAR EINDIGENDE 31 DESEMBER 2017**

INKOMSTE	WAARDE (Rand)	UITGAWE	WAARDE (Rand)
Verkope van wortels	11 500	Grondvoorbereiding	10 000
Verkope van uie	28 000	Oeskoste	6 000
Verkope van	20 000	Tydlike arbeid	8 000
Verkope van kool	9 400	Saad	6 500
		Kunsmis	10 000
		Siekte-, pes- en onkruidbeheer	10 000
		Herstel en onderhoud	15 500
		Verpakking en	4 000
TOTAAL	68 900	TOTAAL	70 000

Een punt vir korrekte inskrywing by uitgawes ✓

Een punt vir korrekte inskrywing by inkomste ✓

Een punt vir korrekte totaal by uitgawes ✓

Een punt vir korrekte totaal by inkomste ✓

(4)

3.3.2 Wins of verlies

- Wins/Verlies = Inkomste – Uitgawe
= R68 900 – R70 000
= – R1 100,00 ✓
- Dit was 'n verlies ✓

(2)

3.4 Finansiële definisies

3.4.1 Definisie van gelykbreekpunt

- Dit is die vlak van produksie waar die koste verhaal sal wees ✓

OF

- Wanneer die inkomste verkry van die produk gelykstaande is aan die uitset ✓

(1)

3.4.2 Definisie van debiteur

- Persoon/besigheid wat die plaas geld skuld ✓

(1)

3.5 Balansstaat

BATES	WAARDE	LASTE	WAARDE
Vaste bates		Kapitaal	R115 000
Grond	3.5.1 / R100 000✓		
Geboue	R50 000	Verbandlening	R120 000
Tweedehandse trekker	3.5.2 / R50 000✓		
Implemente	R25 000		
Bedryfsbates		Bedryfslaste	
	20 000	Krediteure	3.5.5 / R10 000✓
Kontant	3.5.3 / R2 000✓	Bankskuld	R15 000
Debiteure	3.5.4 / R13 000✓		
Totaal	R260 000	Totaal	3.5.6 /

(6)

3.6 Bemerkingsplan

3.6.1 Belangrikheid vir opstel van 'n strategiese bemerkingsplan

- Voldoen aan verbruikers se behoefte ✓
- Genereer/skep wins ✓

(2)

3.6.2 Vrae om inligting te verkry

- Waar sal ek my produk verkoop? ✓
- Wie is my kliënt? ✓
- Wat is die grootte van my potensiële kliëntebasis? ✓
- Wat is die ligging van my kliënte en hoe sal dit my verkope beïnvloed? ✓
- Wat is die kliënte se behoeftes en vereistes? ✓
- Wil ek my produk direk aan die kliënt verkoop? ✓
- Wil ek grootmaat verkoop aan 'n gerieflikheidswinkel? ✓
- Wat is die kwaliteitstandaarde waaraan ek moet voldoen? ✓
- Wat is die seisoenale prysveranderinge? ✓ (Enige 5)

(5)

3.7 Besigheidsplan

3.7.1 **Beskrywing van basiese kenmerke van besigheidplan m.b.t. die produk**

- Beskrywing van die produk wat van die plaas afkomstig is ✓
- Mark analise om die beste mark te soek om die produk te verkoop ✓
- Operasionele plan van hoe om die produk te produseer ✓
- Finansiële analise insluitend begrotings en die aanwending van kapitaal ✓
- Aanhangsels aangeheg as ondersteunende dokumente ✓

(Enige 4) (4)

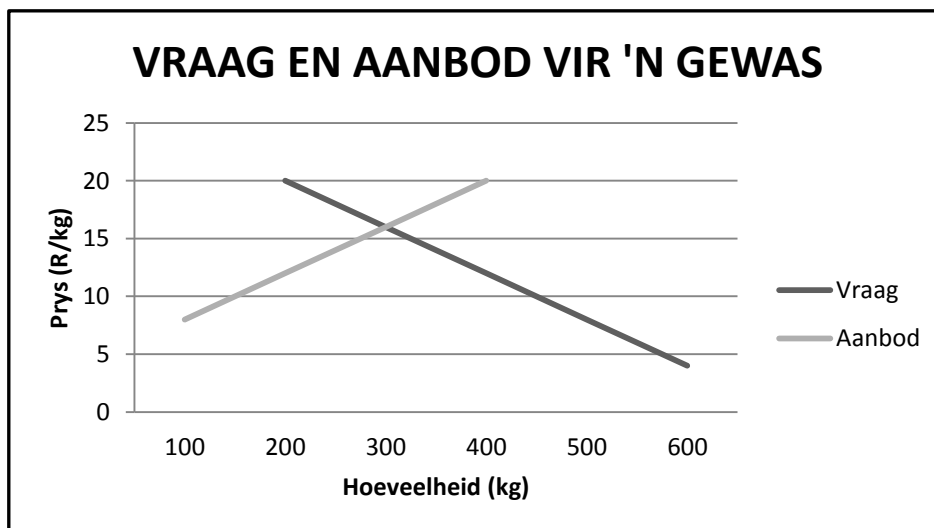
3.7.2 **VIER aspekte van plek waar verkoop**

- Afstand na die mark ✓
- Grootte van die mark ✓
- Stoorfasiliteite ✓
- Infrastruktuur rondom die mark ✓
- Koopkrag van die verbruikers ✓
- Identiteit/Naam van die mark ✓

(Enige 4) (4)

3.8 Bemarking

3.8.1 **Grafiekverteenvoording van die vraag en aanbod van 'n gewas**



Toewysing van punte:

- Toepaslike opskrif ✓
- Benoeming en waardes van x-as en y-as ✓
- Benoeming van grafieke/sleutel ✓
- Korrekte aanbod grafiek ✓
- Korrekte vraag grafiek ✓

(5)

- 3.8.2 **Prys by markewewig**
R16,00✓ (1)
- 3.8.3 **TWEE moontlike redes vir tekorte**
- Verbruikers koop meer wanneer die prys laag is en met geen verhoging in aanbod, kan tekorte ontstaan ✓
 - Boere voorsien/bemark minder produkte indien pryse laag is wat tekorte veroorsaak omrede verbruikersaanvraag toeneem ✓
 - Sosio-ekonomiese faktore – wanneer mense meer geld het koop hulle meer en tekorte kan ontstaan gedurende die hoër tydperke van aankoop ✓
 - Natuurrampe/hael/vloede/droogtes veroorsaak dat minder van die produk geoes word ✓
 - Seisoenale opbrengste wissel tussen verskillende jare. Aanvraag verhoog wat kan lei tot tekorte ✓ (Enige 2) (2)
- 3.8.4 **TWEE strategieë om tekorte te oorkom**
- Pas plant of oestyd aan ✓ – om genoegsaam te voorsien ten tye van tekorte ✓
 - Prosesseer produkte ✓ – om rakkere te verleng sodat in tye van tekorte verkoop kan word ✓ (4)
- [50]**

VRAAG 4: OES, VERWERKING, BESTUUR EN AGRITOERISME**4.1 Oes****4.1.1 Faktore in ag geneem gedurende die oes van 'n gewas**

- Besikbaarheid van vervoer ✓
- Arbeidsbehoefte ✓
- Stoorfasiliteite ✓
- Weerstoestande ✓
- Marktendense ✓

(Enige 4) (4)

4.1.2 Beskryf basiese beginsels van naoes hantering

- Hanteer versigtig om beskadiging, of snye, of kneusing van die produk te voorkom ✓
- Verwyder beskadigde produkte vanuit hoë gehalte produkte gedurende die sorteringsproses ✓

(2)

4.2 Stoor**4.2.1 Stoorfasiliteit in die prent**

Silo ✓

(1)

4.2.2 Omgewingfaktore beheer in 'n silo

- Temperatuur ✓
- Vog/Humiditeit ✓
- Lug ✓
- Lig ✓

(Enige 3) (3)

4.3 Verskil tussen sortering en gradering

Sortering	Gradering
By die eerste oogopslag, verwyder ongewenste ekstra materiaal bv. Blare en klippies ✓	Die assessering van 'n aantal eienskappe van 'n produk om 'n aanduiding te kry van die algehele kwaliteit ✓
Skeiding van roumateriale in afdelings gebaseer op vorm, grootte, massa, voorkoms en kleur ✓	'n Duur proses weens die lang prosedure in die opstel van standaarde ✓
Skeiding van grane, vrugte of groentes tussen bemerkbare en nie-bemerkbare produkte ✓	Vereis vaardige personeel ✓

(6)

4.4 Prossering**4.4.1 DRIE fermentasieprosesse wat gebruik word vir preserving**

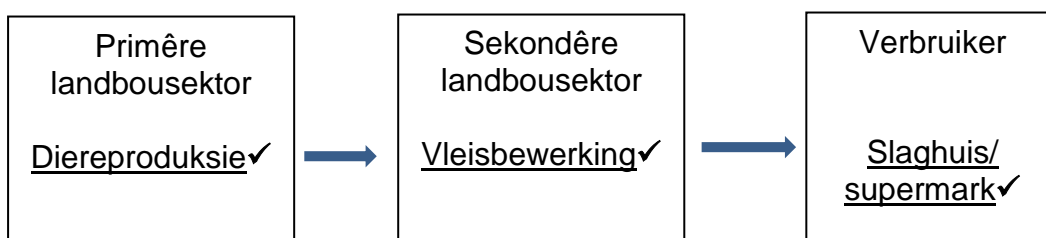
- Suiker fermentasie ✓
- Melksuiker/laktose fermentasie ✓
- Suurvormende fermentasie ✓

(3)

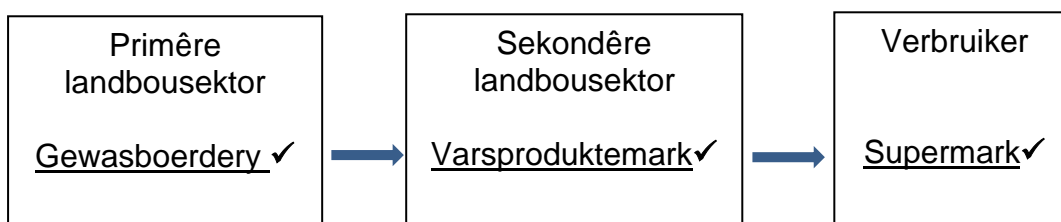
4.4.2 **Effek van vog op die verkoelingsproses**

- Vog verbeter die verkoelingsproses/maak die verkoelingsproses vinniger ✓
- Indien vog vries kan dit die produk beskadig ✓

(2)

4.5 **Landboukundige ketting**4.5.1 **Skematiese voorstelling van landbou besigheidsketting**

OF



(3)

4.5.2 **DRIE tersiêre sektorinsette**

- Stoor ✓
- Vervoer ✓
- Bemarkingsagente ✓
- Markagente ✓
- Adverteringsmaatskappye ✓
- Finansiële makelaar ✓
- Versekering makelaar ✓

(Enige 3) (3)

4.6 **Hooffunksies verrig deur verpakking**

- Om die produk te bevat ✓
- Om die produk te beskerm ✓
- Om die produk te verkoop ✓

(3)

4.7 **Faktore wat lewensvatbaarheid aandui van waardetoevoeging**

- Toerusting beskikbaar ✓
- Fasiliteite beskikbaar ✓
- Aanvraag vir geprosesseerde produk ✓

(Enige 2) (2)

4.8 **Scenario agritoerisme**4.8.1 **Definisie van die term produksieroete**

- 'n Agritoerisme roete waar toeriste kan sien en leer ✓
- Van al die stadiums van produksie van 'n landbouproduk ✓

(2)

4.8.2	Aktiwiteit in die scenario	<ul style="list-style-type: none"> • Rondreis op rooibosroete ✓ • Aanskouing en die aanraak van plante in hul natuurlike staat ✓ • Leer van oes en bereiding van die finale produk ✓ • Leer die geskiedenis van die rooibosplant ✓ 	(Enige 2)	(2)
4.8.3	Aspekte wat opvoedkundige potensiaal illustreer	<ul style="list-style-type: none"> • Kennis van die kulturele en historiese nalatenskap van die plek ✓ • Volhoubare verbruik van ons natuurlike hulpbronne ✓ • Promovering van gesonder eetgewoontes ✓ 		(3)
4.8.4	DRIE entrepreneurskappe in die scenario	<ul style="list-style-type: none"> • Hardwerkend ✓ • Kreatief ✓ • Kan unieke geleenthede identifiseer ✓ • Selfvertroue ✓ 	(Enige 3)	(3)
4.9	Bestuur			
4.9.1	Rol van plaasbestuurder in handhawing van finansiële lewensvatbaarheid	<ul style="list-style-type: none"> • Beplanning van die produksieproses ✓ • Organisering van verskillende aktiwiteite op die plaas ✓ • Koördinering van alle sektore van die produksieproses ✓ • Kontrolering van die produksieproses ✓ • Besluitneming op 'n daaglikse basis ✓ • Motivering van die arbeiders ✓ 	(Enige 4)	(4)
4.9.2	VIER basiese tipe koördinering	<ul style="list-style-type: none"> • Informele koördinering ✓ • Geprogrammeerde koördinering ✓ • Onderlinge koördinering ✓ • Groep koördinering ✓ 		(4) [50]
			TOTAAL AFDELING B:	150
			GROOTTOTAAL:	200